

Recticel – Résultats annuels 2008

- **Chiffre d'affaires d'EUR 1.555,4 millions**
- **Résultat net (part du Groupe) : EUR 11,5 millions**
- **EBITDA 2S/08 : EUR 45,7 millions, contre 1S/08: EUR 63,1 millions**
- **2S/08 touché par l'évolution dans l'industrie automobile**
 - **volumes en baisse dans le secteur Automobile:**
 - REBITDA⁽¹⁾ 2S/08: EUR -1,9 million, contre 1S/08: EUR +25,1 millions
 - **le tassement du marché automobile touche aussi le secteur Mousse souple (division «mousses techniques»):**
 - REBITDA⁽¹⁾ 2S/08: EUR 11,3 millions, contre 1S/08: EUR 23,4 millions
- **Vigoureuses mesures d'ajustement depuis fin 2008 pour faire face à l'environnement économique**
- **Proposition de paiement d'un dividende brut de EUR 0,17 par action**

⁽¹⁾ REBITDA = EBITDA - éléments non récurrents

Chiffres-clés

en millions d'EUR	2008	2H/2008	1H/2008	2007	Δ 08/07	2007 remanié (5)	Δ 08/07
Chiffre d'affaires	1 555,4	731,5	823,9	1 611,8	-3,5%	1 580,0	-1,6%
Marge brute	220,8	89,6	131,3	255,0	-13,4%	245,7	-10,1%
<i>en % du chiffre d'affaires</i>	14,2%	12,2%	15,9%	15,8%		15,6%	
EBITDA⁽⁴⁾	108,8	45,7	63,1	122,0	-10,8%	119,2	-8,7%
<i>en % du chiffre d'affaires</i>	7,0%	6,3%	7,7%	7,6%		7,5%	
EBIT	41,4	5,1	36,3	65,2	-36,5%	63,0	-34,3%
<i>en % du chiffre d'affaires</i>	2,7%	0,7%	4,4%	4,0%		4,0%	
Résultat de la période après impôts (quote-part du Groupe)	11,5	(6,3)	17,8	21,5	-46,4%	21,5	-46,4%
Résultat de la période (quote-part du Groupe) par action - base (en EUR)	0,40	(0,22)	0,62	0,74	-46,4%	0,74	-46,4%
Dividende brut par action (en EUR)	0,17⁽¹⁾	-	-	0,25	-32,0%	-	-
Capitaux propres, intérêts minoritaires inclus	233,7⁽⁶⁾	233,7	260,7	248,3⁽⁶⁾	-5,9%		
Dette financière nette	268,6	268,6	320,4	270,9	-0,9%		
Ratio d'endettement	115%	115%	123%	109%			
Moyenne des capitaux employés (Capital Employed) ^{(2) (3)}	551,3	545,3	557,3	536,7	2,7%		
ROCE = Return on capital employed ⁽³⁾	7,5%	1,9%	13,0%	12,2%			
ROE = Résultat de la période (quote-part du Groupe) / Capitaux propres avant intérêts minoritaires ⁽³⁾	5,2%	-5,7%	16,0%	10,8%			

(1) Proposition de dividende

(2) Capital Employed = immobilisations incorporelles nettes + goodwill + immobilisations corporelles + fonds de roulement. Fonds de roulement = actifs circulants (hors placements en numéraire) - passif non financier à court terme

(3) Moyenne semestrielle = [Capital Employed à la fin de la période précédente + Capital employed à la fin de la période écoulée] / 2. Pour le Return on Equity (ROE) = idem sur la base des capitaux propres (part du Groupe).

La moyenne annuelle est calculée comme une moyenne ordinaire des données semestrielles.

(4) EBITDA = EBIT + amortissements + pertes/augmentations de valeur d'actifs.

(5) Remanié sur la base d'une consolidation proportionnelle de Copirel SAS, comparable à la méthode de consolidation appliquée pour l'ensemble de l'exercice 2008.

(6) cfr annexe 'État des variations des capitaux propres', page 14

Analyse générale

La tendance positive et les performances opérationnelles du premier semestre 2008 n'ont pu être maintenues au cours de la seconde moitié de l'exercice. C'est principalement le ralentissement brutal de l'économie en général et l'effondrement du secteur automobile en particulier qui ont pesé sur les résultats des derniers mois.

Par rapport à 2007, le **chiffre d'affaires** a reculé de 3,5% en 2008, à **EUR 1.555,4 millions**. Les variations de taux de change ont eu un impact net négatif de 0,48% sur le chiffre d'affaires.

Compte tenu du changement de méthode de consolidation pour Copirel SAS (Literie, France), qui, depuis le 1^{er} janvier 2008, est consolidée de manière proportionnelle (50% au lieu de 100%), le chiffre d'affaires ne s'est toutefois tassé que de 1,6% par rapport à 2007.

Il convient par ailleurs de tenir compte des variations de périmètre suivantes:

- l'intégration des activités «coussins de siège» britanniques de Woodbridge dans la coentreprise Proseat (Automobile) (depuis le 1^{er} mars 2007);
- l'intégration des entreprises finlandaises Espe oy et Ewona oy (Mousse souple) (depuis le 1^{er} juillet 2007);
- l'intégration de l'entreprise britannique Gradient (Isolation) (depuis le 1^{er} avril 2008);
- l'intégration d'entités jusque-là non consolidées: Transfoam s.l. et Transformados Ebaki s.l. (Mousse souple, Espagne), Teknofoam Hellas e.p.e. (Mousse souple, Grèce), Teknofoam Izolasyon Sanayi ve Ticaret a.s. et Recfoam Poliuretlan Sünger Sanayi ve Ticaret a.s. (Mousse souple, Turquie), Recticel Bedding Romania s.r.l. (Literie, Roumanie) et Ningbo RIS Automotive Interiors Solutions Co. Ltd. (Automobile, Chine).

Ventilation du chiffre d'affaires par secteur

en millions d'EUR	2008	2H/2008	1H/2008	2007	Δ 08/07	2007 remanié ⁽¹⁾	Δ 08/07
Mousse souple	645,6	304,1	341,5	665,6	-3,0%	665,6	-3,0%
Literie	349,5	180,8	168,7	396,4	-11,8%	352,2	-0,7%
Isolation	156,4	77,2	79,2	139,7	12,0%	139,7	12,0%
Automobile	474,2	205,6	268,6	490,4	-3,3%	490,4	-3,3%
Eliminations	(70,3)	(36,2)	(34,1)	(80,2)	-12,4%	(67,7)	3,8%
Total	1 555,4	731,5	823,9	1 611,8	-3,5%	1 580,0	-1,6%

(1) Remanié sur la base d'une consolidation proportionnelle de Copirel SAS, comparable à la méthode de consolidation appliquée pour l'ensemble de l'exercice 2008.

Le Groupe a réalisé un **EBITDA** de **EUR 108,8 millions**, ce qui correspond à un recul de 10,8% par rapport à l'exercice précédent. Les divisions Isolation et Automobile ont toutefois enregistré une croissance.

Il convient de préciser ici que l'EBITDA de la division Automobile a été influencé par une plus-value non récurrente nette sur la vente des mélanges de matières premières et d'un portefeuille clientèle (cf. Exteriors) à BASF. Sans cet élément exceptionnel, c'est la division Mousse souple qui apporte toujours la plus grosse contribution à l'EBITDA du Groupe.

Ventilation de l'EBITDA par secteur

en millions d'EUR	2008	2H/2008	1H/2008	2007	Δ 08/07	2007 herwerkt ⁽¹⁾	Δ 08/07
Mousse souple	31,2	8,7 ⁽³⁾	22,6	41,8	-25,2%	41,8	-25,2%
Literie	16,9	9,1	7,8	26,9	-37,1%	24,0	-29,6%
Isolation	27,3	12,6	14,7	24,6	11,1%	24,6	11,1%
Automobile	50,1 ⁽²⁾	25,0	25,1	40,6	23,4%	40,6	23,4%
Corporate	(16,7)	(9,5)	(7,2)	(11,8)	41,7%	(11,8)	41,7%
Total	108,8	45,7	63,1	122,0	-10,8%	119,2	-8,7%

(1) Remanié sur la base d'une consolidation proportionnelle de Copirel SAS, comparable à la méthode de consolidation appliquée pour l'ensemble de l'exercice 2008.

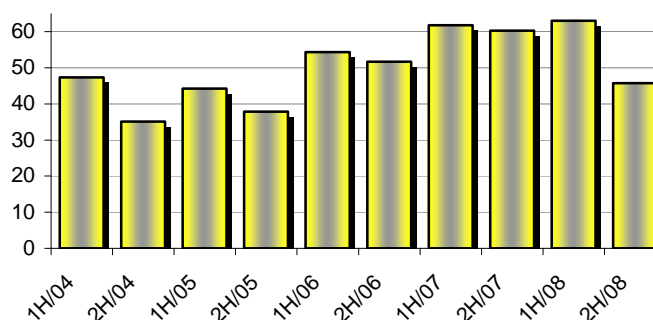
(2) En ce compris les éléments non récurrents.

(3) En ce compris les frais et provisions de restructuration.

Ce repli s'explique essentiellement par un second semestre difficile. L'EBITDA a également été influencé par toute une série d'éléments non récurrents (EUR +22,0 millions net). Ces éléments non récurrents ont consisté principalement en des frais de restructuration dans les secteurs Automobile (Allemagne, Espagne et Belgique), Mousse souple (Espagne et Royaume-Uni) et Literie (Suisse) ainsi qu'en des plus-values, la plus importante étant la vente d'un portefeuille clientèle et de mélanges spécialisés de matières premières (Automobile – Exteriors) à BASF fin 2008.

Évolution de l'EBITDA 2004-2008

(en millions d'EUR)



L'EBIT s'élève à **EUR 41,4 millions**, contre EUR 65,2 millions en 2007.

En 2008, les éléments non récurrents nets ont atteint EUR +9,7 millions (EUR -2,6 millions en 2007). Ils portent sur les éléments non récurrents susmentionnés de l'EBITDA ainsi que sur plusieurs pertes de valeur d'actifs dans les secteurs Automobile (Interiors) et Literie (Suisse).

Le **résultat financier** est de **EUR -26,4 millions** (EUR -28,7 millions en 2007).

Les charges d'intérêts nettes (EUR -24,4 millions) ont reculé légèrement de EUR 0,8 million, malgré l'augmentation des taux du marché. Ce tassement s'explique par le fait que les emprunts ont été contractés dans une large mesure à un taux fixe (c'est le cas notamment de l'emprunt obligataire convertible à 5% par an) et que le risque de taux a été couvert en outre par des instruments dérivés. Par ailleurs, début 2008, un emprunt syndiqué a été refinancé à des conditions plus avantageuses. La dette moyenne est restée stable par rapport à 2007.

Outre la diminution des charges d'intérêts nettes, le résultat financier a également été influencé par l'amélioration du poste «Autres produits et charges financiers» (EUR -2,0 millions). Le recul de ce dernier par rapport à 2007 (EUR -3,6 millions) s'explique surtout par des variations de taux de change moins négatives (couverture des risques de change en Tchéquie) et par la plus-value sur le rachat de propres obligations convertibles fin 2008.

Les **impôts sur le résultat** ont diminué, passant de EUR -14,3 millions à **EUR -10,4 millions**, et s'expliquent comme suit:

- les impôts courants (EUR -4,4 millions, contre EUR -9,3 millions en 2007), essentiellement à charge des filiales d'Europe centrale, d'Allemagne et de Suède;
- les impôts différés (EUR -6,0 millions, contre EUR -5,0 millions en 2007).

Les **participations minoritaires** (EUR 6,9 millions, contre EUR -0,6 million en 2007) concernent principalement Proseat (Automobile).

En 2008, le Groupe a réalisé un **bénéfice net (part du Groupe)** de **EUR 11,5 millions**, contre EUR 21,5 millions en 2007.

Vu le climat macroéconomique actuellement très incertain, le Conseil d'Administration proposera à l'Assemblée générale du 12 mai 2009 de faire passer le dividende brut de EUR 0,25 EUR à EUR 0,17 par action, soit un ratio de paiement de 42,6% ou un rendement de 7,59% brut sur la base du cours de clôture du 5 mars 2009.

Situation par secteur

1. Mousse souple

en millions d'EUR	2008	2H/2008	1H/2008	2007	Δ 08/07
Chiffre d'affaires	645,6	304,1	341,5	665,6	-3,0%
EBITDA	31,2	8,7	22,6	41,8	-25,2%
en % du chiffre d'affaires	4,8%	2,8%	6,6%	6,3%	
EBIT	14,5	0,0	14,5	26,4	-44,9%
en % du chiffre d'affaires	2,2%	0,0%	4,3%	4,0%	

Chiffre d'affaires

Les ventes du secteur Mousse souple ont reculé en 2008 sous l'effet de la mauvaise conjoncture au second semestre. C'est surtout l'Espagne qui a été touchée, mais le Royaume-Uni a lui aussi rencontré des difficultés, notamment à cause de la dépréciation de la livre britannique par rapport à l'euro.

L'activité **comfort** (EUR 403,4 millions ; -0,2%) a toutefois réussi à stabiliser ses ventes, grâce notamment à l'intégration des entreprises finlandaises Espe et Ewona. Le rachat du groupe norvégien Brekke fin 2008 n'a pas encore eu d'incidence sur le chiffre d'affaires.

Les activités **mousses techniques** (EUR 218,0 millions ; -6,9%) et **composite foams** (EUR 24,2 millions / -11,7%) ont ralenti en raison de la détérioration de l'économie à partir du second semestre. Les mousses techniques en particulier ont été confrontées à un tassement de la demande en provenance de l'industrie et du secteur automobile.

Le chiffre d'affaires du segment **composite foams** (EUR 24,2 millions) a reculé de 11,7% sur fond de prix stables pour la *trim foam*. La demande de *bonded foam* a considérablement augmenté par rapport à 2007. Au sein de ce même segment, une importante percée a été réalisée dans le domaine des sous-couches pour gazon artificiel (notamment pour les terrains de football), un thème à l'avenir prometteur.

EBITDA

Bien que la rentabilité de la division **Mousse souple** ait souffert de la piètre conjoncture du second semestre, l'érosion des résultats est essentiellement imputable à l'activité «mousses techniques».

Par ailleurs, il faut également tenir compte d'éléments non récurrents d'un montant global net de EUR -3,5 millions. Ces éléments concernent essentiellement des frais de restructuration en France, en Espagne et au Royaume-Uni.

2. Literie

en millions d'EUR	2008	2H/2008	1H/2008	2007	Δ 08/07	2007 remanié ⁽¹⁾	Δ 08/07
Chiffre d'affaires	349,5	180,8	168,7	396,4	-11,8%	352,2	-0,7%
EBITDA	16,9	9,1	7,8	26,9	-37,1%	24,0	-29,6%
en % du chiffre d'affaires	4,8%	5,0%	4,6%	6,8%		6,8%	
EBIT	9,1	4,7	4,3	19,4	-53,2%	17,1	-47,1%
en % du chiffre d'affaires	2,6%	2,6%	2,6%	4,9%		4,9%	

(1) Remanié sur la base d'une consolidation proportionnelle de Copirel SAS, comparable à la méthode de consolidation appliquée pour l'ensemble de l'exercice 2008.

Chiffre d'affaires

Sur la base d'une méthode de consolidation comparable (cf. consolidation proportionnelle de l'entreprise française Copirel), le chiffre d'affaires de la division **Literie** est resté quasiment stable par rapport à 2007.

À l'exception de la Suisse, tous les pays ont signé de bonnes ventes, tant dans le segment des marques que dans celui des non-marques. Traditionnellement, le chiffre d'affaires du second semestre est supérieur à celui des six premiers mois de l'exercice. Malgré le net repli de l'économie, cette tendance s'est également vérifiée en 2008.

En Europe centrale, le chiffre d'affaires (non-marques) a considérablement progressé au cours de l'exercice écoulé. Le marché polonais reste prometteur, en dépit de l'affaiblissement actuel de l'économie polonaise globale.

Au cours de l'exercice écoulé, une nouvelle mousse Bultex® a été mise au point et brevetée. Elle sera exclusivement utilisée dans le secteur Literie. Les premiers nouveaux matelas basés sur cette mousse seront commercialisés dans le courant de 2009.

EBITDA

L'EBITDA de la division **Literie** a reculé de 37,1%, à EUR 16,9 millions. Si la rentabilité globale de ce secteur a diminué, c'est essentiellement à cause de la situation difficile en Suisse. Par ailleurs, à compter du second semestre, une légère modification s'est dessinée au niveau du mix de produits au profit du segment des non-marques.

Les éléments non récurrents (EUR -1,8 million) concernent des mesures de restructuration en Suisse.

3. Isolation

en millions d'EUR	2008	2H/2008	1H/2008	2007	Δ 08/07
Chiffre d'affaires	156,4	77,2	79,2	139,7	12,0%
EBITDA	27,3	12,6	14,7	24,6	11,1%
en % du chiffre d'affaires	17,4%	16,3%	18,6%	17,6%	
EBIT	24,6	11,0	13,6	22,4	9,4%
en % du chiffre d'affaires	15,7%	14,2%	17,1%	16,1%	

Chiffre d'affaires

Le chiffre d'affaires du segment **isolation pour la construction** (EUR 138,3 millions, +14,9%) a une nouvelle fois joliment progressé en 2008, conformément aux besoins accrus sur le marché des matériaux d'isolation.

En juin, la nouvelle implantation de Stoke-on-Trent (Royaume-Uni) a été mise en service avec succès et depuis le 1^{er} avril 2008, les résultats de Gradient Ltd. (Royaume-Uni) sont eux aussi intégralement consolidés dans l'activité d'isolation pour la construction.

Le chiffre d'affaires du segment **isolation industrielle** (Kingspan Tarec Industrial Insulation) (EUR 18,2 millions) a reculé de 5,9%, principalement à cause de l'érosion de la demande émanant de l'industrie au dernier trimestre.

La croissance organique de l'ensemble du secteur **Isolation** a quand même atteint 10% en 2008.

EBITDA

Comme prévu, l'augmentation des volumes enregistrée dans le secteur **Isolation** a généré un résultat record en termes d'EBITDA, avec une bonne rentabilité et des chiffres positifs dans la plupart des pays. Il n'y a que l'implantation britannique de Stoke-on-Trent, mise en service en juin 2008, qui n'a pas contribué à ces résultats, mais c'était prévu. Ce devrait toutefois être le cas dès 2009.

Bien qu'au second semestre, l'activité d'**isolation pour la construction** n'ait pas réussi à égaler les résultats records engrangés au cours des six premiers mois de l'exercice, les performances de ce segment sont restées très satisfaisantes, compte tenu des turbulences de la conjoncture.

L'EBITDA de l'activité d'**isolation industrielle** a légèrement reculé en 2008. Comme dans l'activité d'isolation pour la construction, le beau parcours du premier semestre n'a pas pu être réédité au second. Enfin, la dépréciation de la livre britannique a eu elle aussi une incidence négative sur le résultat.

4. Automobile

en millions d'EUR	2008	2H/2008	1H/2008	2007	Δ 08/07
Chiffre d'affaires	474,2	205,6	268,6	490,4	-3,3%
EBITDA	50,1	25,0	25,1	40,6	23,4%
en % du chiffre d'affaires	10,6%	12,2%	9,4%	8,3%	
EBIT	9,7	-1,6	11,3	10,4	-6,9%
en % du chiffre d'affaires	2,0%	-0,8%	4,2%	2,1%	

Chiffre d'affaires

En 2008, le chiffre d'affaires de la division **Automobile** a reculé de 3,3%.

Dans le segment **coussins de siège** (Proseat – coentreprise 51/49 entre Recticel et le groupe canadien Woodbridge), le chiffre d'affaires a progressé de 7,3%, à EUR 241,5 millions. Cette croissance est essentiellement à mettre à l'actif de l'effet de l'intégration au sein de Proseat (à partir du 1^{er} juillet 2008) de toute la participation dans Indepol, fabricant espagnol de mousse moulée des environs de Barcelone. Par ailleurs, il convient de tenir compte également de deux mois additionnels en 2008, vu que les activités britanniques de Woodbridge ont été acquises par Proseat au 1^{er} mars 2007. Sans ces deux intégrations, le chiffre d'affaires aurait diminué de 4,4%.

La hausse enregistrée au premier semestre par le chiffre d'affaires du segment **Interior Solutions** (EUR 196,3 millions ; -11,2%) n'a pas pu être maintenue au cours de la seconde moitié de l'exercice. À l'exception des activités en Tchéquie et en Chine, tous les pays ont reculé en raison de volumes en baisse. Aux États-Unis, les ventes ont en outre subi l'impact légèrement négatif d'une nouvelle dépréciation du dollar.

L'implantation de Most (Tchéquie) est en pleine phase de préparation pour le lancement de nouveaux projets pour la Mercedes E et la Peugeot 408 notamment. Ces projets évoluent comme prévu.

L'activité **Exteriors** (EUR 36,4 millions ; -17,6%) n'a pas échappé au malaise général qui étreint le marché automobile. Par ailleurs, le chiffre d'affaires global a souffert de la baisse du dollar. Dans ce segment, le portefeuille clientèle mondial des systèmes de polyuréthane pour l'encapsulation des vitres de voiture ainsi que les mélanges spécialisés de matières premières PU ont été vendus fin 2008 à BASF pour un montant de EUR 38,2 millions. Cette vente n'a eu aucune incidence sur le chiffre d'affaires de cette activité en 2008.

EBITDA

L'EBITDA de la division **Automobile** a bondi de 23,4%, à EUR 50,1 millions, en ce compris des éléments non récurrents nets de EUR +27,0 millions (2007: EUR +1,0 million). Ces éléments non récurrents se composent essentiellement (i) de la plus-value sur la vente d'une partie d'Exteriors à BASF et (ii) de frais de restructuration.

Sans ces éléments non récurrents, chaque activité a toutefois généré un EBITDA positif.

Au sein de l'activité **coussins de siège** (Proseat), la rentabilité a considérablement diminué par rapport à 2007. Le résultat a été miné par les difficultés rencontrées lors du démarrage

d'une nouvelle usine à Santpedor (Espagne), la réduction des volumes dans les usines en Allemagne et en Tchéquie ainsi que des mesures de restructuration en Allemagne et en Espagne.

La rentabilité de la division **Interior Solutions** a également diminué sous l'influence (i) de volumes en baisse depuis septembre 2008 suite à la crise mondiale dans le secteur automobile et (ii) de plusieurs charges de restructuration en Allemagne. Bien que toujours négatives, les performances opérationnelles aux États-Unis se sont améliorées par rapport aux exercices antérieurs.

Le résultat de l'activité **Exteriors** a été très favorablement influencé par la plus-value nette sur la vente du portefeuille clientèle et des mélanges spécialisés de matières premières pour PU à BASF (voir plus haut). Sans cette plus-value, le résultat présente un recul conforme à l'évolution du marché automobile. Par ailleurs, cette activité a également souffert de la dépréciation du dollar.

Situation financière

En février 2008, le Groupe a conclu une transaction *club deal* avec dix banques européennes de premier plan en vue d'un nouveau crédit multidevisé de EUR 230 millions sur cinq ans (échéance 2013). Obtenu à des conditions plus avantageuses que l'emprunt syndiqué précédent de 2004, ce crédit a permis de rembourser intégralement les montants encore dus dans le cadre du crédit syndiqué susmentionné et censé expirer fin 2008. Ce nouveau crédit permettra également de refinancer l'emprunt subordonné à 10% de EUR 50 millions, qui arrive à échéance en juillet 2009.

La dette financière nette a légèrement reculé, passant EUR 270,8 millions fin 2007 à EUR 268,6 millions un an plus tard. Le degré d'endettement représente 115% des capitaux propres, contre 109% fin 2007.

Mesures d'ajustement

Pour faire face aux différents défis posés par la conjoncture actuelle très délicate, Recticel met tout en œuvre pour réagir de la manière la plus adéquate possible. Dans la mesure du possible, le Groupe réduit les investissements prévus et les coûts, gère le fonds de roulement de manière optimale et recourt au chômage économique.

Dans ce contexte, le Groupe a également fait part de son intention de réorganiser dès à présent certains sites de production. Ces restructurations (Espagne, France, Royaume-Uni et Allemagne) pourraient concerner en tout près de 375 postes de travail. Si le repli de l'économie se poursuit, le Groupe n'exclut pas de nouvelles mesures de restriction.

Prévisions

Les mesures d'ajustement prises produiront leurs effets en 2009. L'imprévisibilité de la situation économique actuelle contraint le Groupe à évaluer en permanence l'effet de ces mesures et, le cas échéant, à les corriger rapidement.

Dividende

Après avoir examiné les perspectives globales, le Conseil d'Administration proposera à l'Assemblée générale du 12 mai 2009 un dividende brut de EUR 0,17 par action (EUR 0,1275 net pour les actions ordinaires et EUR 0,1445 net pour les actions VVPR), par rapport à EUR 0,25 l'année passée.

Annexes

Tous les chiffres et tableaux figurant dans le présent communiqué ont été établis conformément aux règles d'imputation et d'évaluation des International Financial Reporting Standards, telles qu'acceptées au sein de l'Union européenne. Les principes d'évaluation tels qu'ils sont énoncés dans le dernier rapport annuel disponible (au 31 décembre 2007) ont été appliqués de manière conséquente pour les chiffres figurant dans le présent communiqué de presse.

L'analyse de la gestion des risques est décrite dans le rapport annuel qui est/sera disponible sur www.recticel.com.

Compte de résultats consolidé

en millions d'EUR	2008	2007	Δ
Chiffre d'affaires	1 555,4	1 611,8	-3,5%
Marge brute	220,8	255,0	-13,4%
EBITDA	108,8	122,0	-10,8%
<i>en % du chiffre d'affaires</i>	<i>7,0%</i>	<i>7,6%</i>	
Résultat des sociétés associées	1,9	(0,0)	nr
Résultat opérationnel	41,1	63,2	-34,9%
Résultat des participations	0,3	2,0	-86,8%
EBIT	41,4	65,2	-36,5%
<i>en % du chiffre d'affaires</i>	<i>2,7%</i>	<i>4,0%</i>	
Produits & charges d'intérêts	(24,4)	(25,2)	-3,0%
Autres produits et charges financières	(2,0)	(3,6)	-43,3%
Résultat financier	(26,4)	(28,7)	-8,0%
Résultat de la période avant impôts	15,0	36,5	-59,0%
<i>en % du chiffre d'affaires</i>	<i>1,0%</i>	<i>2,3%</i>	
Impôts sur le résultat	(10,4)	(14,3)	-27,6%
Résultat de la période après impôts	4,6	22,2	-79,3%
<i>en % du chiffre d'affaires</i>	<i>0,3%</i>	<i>1,4%</i>	
Quote-part des intérêts minoritaires	6,9	(0,6)	nr
Résultat de la période après impôts (quote-part du Groupe)	11,5	21,5	-46,4%
<i>en % du chiffre d'affaires</i>	<i>0,7%</i>	<i>1,3%</i>	

Données par action

en EUR	2008	2007	Δ
Nombre d'actions émises	28 931 456	28 931 456	0,0%
Moyenne pondérée nombre d'actions émises (avant effet de dilution)	28 931 456	28 935 874	0,0%
Moyenne pondérée nombre d'actions émises (après effet de dilution)	29 172 611	31 167 169	-6,4%
EBITDA	3,76	4,22	-10,8%
EBIT	1,43	2,25	-36,5%
Résultat de la période avant impôts	0,52	1,26	-59,0%
Résultat de la période après impôts	0,16	0,77	-79,2%
Résultat de la période (quote-part du Groupe) - base	0,40	0,74	-46,4%
Résultat de la période (quote-part du Groupe) - dilué	0,40	0,74	-46,3%
Valeur comptable (quote-part du Groupe)	7,28	7,46	-2,4%

Bilan résumé

en millions d'EUR	31-déc-08	31-déc-07	Δ
Immobilisations incorporelles	20,1	19,8	1,6%
Goodwill	39,2	37,6	4,3%
Immeubles, installations & équipements	336,6	349,4	-3,7%
Immeubles de placement	0,9	0,9	0,0%
Participations mises en équivalence	13,6	11,1	23,0%
Autres participations et participations disponibles à la vente	11,6	2,6	340,7%
Créances non-courantes	5,0	5,0	-0,4%
Impôts différés	52,0	56,4	-7,7%
Actifs immobilisés	479,0	482,7	-0,8%
Stocks et commandes en cours	120,0	127,9	-6,1%
Créances commerciales	170,1	175,5	-3,1%
Autres créances à court terme	61,2	63,1	-3,0%
Trésorerie & équivalents et participations disponibles à la vente	68,4	41,5	65,1%
Actifs circulants	419,8	407,9	2,9%
TOTAL DE L'ACTIF	898,8	890,7	0,9%

en millions d'EUR	31-déc-08	31-déc-07	Δ
Capitaux propres avant intérêts minoritaires	210,6	215,8	-2,4%
Intérêts minoritaires	23,1	32,5	-28,9%
Capitaux propres, intérêts minoritaires inclus	233,7	248,3	-5,9%
Pensions et autres provisions	58,0	62,9	-7,7%
Impôts différés	9,4	9,5	-1,3%
Dettes financières	268,1	161,6	65,9%
Autres dettes	1,8	0,5	285,7%
Obligations et dette à long terme	337,4	234,6	43,8%
Pensions et autres provisions	13,2	9,5	38,5%
Dettes financières	68,9	150,8	-54,3%
Dettes commerciales	147,0	160,4	-8,4%
Dettes d'impôts	3,4	9,7	-64,9%
Autres dettes	95,3	77,4	23,1%
Obligations et dette à court terme	327,7	407,8	-19,6%
TOTAL DU PASSIF	898,8	890,7	0,9%

en millions d'EUR	31-déc-08	31-déc-07	Δ
Dette financière nette	269	271	-0,9%
Dette financière nette / Capitaux propres (intérêts minoritaires inclus)	115%	109%	
Capitaux propres (intérêts minoritaires inclus) / Total de l'actif	26%	28%	

Tableau résumé des flux de trésorerie

en millions d'EUR	2008	2007	Δ
EBIT	41,4	65,2	-36,5%
Amortissements et dépréciations d'actifs	67,4	56,8	18,6%
Autres éléments non-cash	(1,1)	(14,3)	-92,4%
Variation brute de la trésorerie d'exploitation	107,7	107,8	-0,1%
Variation du fonds de roulement	8,3	3,9	113,3%
Variation de la trésorerie d'exploitation	116,1	111,7	3,9%
Impôts payés	(11,3)	(7,0)	60,6%
Variation nette de la trésorerie d'exploitation	104,8	104,7	0,1%
Flux de trésorerie net des activités d'investissement	(66,9)	(32,7)	104,8%
Charges d'intérêts payés	(19,1)	(19,4)	-1,6%
FREE CASH FLOW	18,7	52,6	-64,4%
Dividendes payés	(8,6)	(4,9)	74,4%
Augmentation (Diminution) des dettes financières	22,4	(27,3)	nr
Autres	(0,0)	0,1	nr
Flux de trésorerie net des activités de financement	(5,4)	(51,6)	-89,5%
Effet des variations des taux de change	(6,3)	2,2	nr
Effet des variations du périmètre de consolidation	1,0	(6,3)	-
Variations de la trésorerie & équivalents	27,1	16,3	66,0%

État des variations des capitaux propres

en millions d'EUR	Capital	Primes d'émission	Résultats non distribués	Ecart de conversion	Réserves associées aux couvertures de change	Total avant intérêts minoritaires	Intérêts minoritaires	Total, intérêts minoritaires inclus
A la fin de l'exercice précédent	72,3	107,0	47,5	(12,1)	1,2	215,8	32,5	248,3
Résultat de l'exercice	0,0	0,0	11,5	0,0	0,0	11,5	(6,9)	4,6
Plus/(Moins)-values non comptabilisées en résultats	0,0	0,0	0,0	0,0	(5,4)	(5,4)	0,0	(5,4)
Variations du périmètre de consolidation	0,0	0,0	0,0	(0,1)	0,0	(0,1)	(2,6)	(2,7)
Ecart de conversion	0,0	0,0	0,0	(5,0)	(0,3)	(5,3)	(1,3)	(6,7)
Total bénéfiques et pertes reconnus	0,0	0,0	11,6	(5,1)	(5,7)	0,8	(10,9)	(10,1)
Dividendes	0,0	0,0	(7,3)	0,0	0,0	(7,3)	1,3	(6,0)
Variations dans le capital souscrit	0,0	0,0	0,0	0,0	0,0	0,0	(0,7)	(0,7)
Transfers	0,0	0,0	(0,9)	0,0	0,0	(0,9)	0,9	0,0
Impôts différés	0,0	0,0	0,0	0,0	1,8	1,8	0,0	1,8
Autres (IFRS 2 - Options sur actions)	0,0	0,0	0,4	0,0	0,0	0,4	0,0	0,4
A la fin de l'exercice	72,3	107,0	51,2	(17,2)	(2,7)	210,6	23,1	233,7

Rapport du Commissaire

Au Conseil d'Administration,

Le Commissaire a confirmé que ses contrôles, qui ont été effectués à fond, n'ont révélé aucune correction significative qui devrait entraîner des ajustements de l'information comptable reprise dans le communiqué.

Le 5 mars 2009

Le Commissaire

DELOITTE Reviseurs d'Entreprises
SC sfd SCRL
Représentée par William Blomme et Kurt Dehoorne

Calendrier financier

Trading update du premier trimestre 2009 (avant l'ouverture de la bourse)	12/5/2009
Assemblée générale 2009	12/5/2009
Cotation de l'action ex-coupon	26/5/2009
Païement du dividende (coupon n° 15)	29/5/2009
Publication des résultats semestriels 2009 (avant l'ouverture de la bourse)	28/8/2009
Trading update du troisième trimestre 2009 (avant l'ouverture de la bourse)	10/11/2009

Informations complémentaires

RECTICEL, avenue des Olympiades 2, B-1140 Bruxelles (Evere)	
<u>PRESSE</u>	<u>INVESTOR RELATIONS</u>
M. Jan De Moor	M. Michel De Smedt
Mobile: +32 475 42 78 26	Mobile: +32 479 91 11 38
Tél.: +32 2 775 18 95	
demoor.jan@recticel.com	desmedt.michel@recticel.com

Risques d'incertitude relatifs aux prévisions formulées

Le présent communiqué de presse renferme des prévisions contenant elles-mêmes des risques et des incertitudes, notamment en ce qui concerne les déclarations relatives aux projets, objectifs, attentes et/ou intentions du Groupe Recticel, en ce compris ses filiales. Le lecteur attentif tiendra compte du fait que ces perspectives recèlent des risques connus et inconnus et/ou peuvent être sujettes à d'importantes incertitudes opérationnelles, macroéconomiques et concurrentielles et à des circonstances imprévues qui échappent en grande partie au contrôle du Groupe Recticel. Si un ou plusieurs de ces risques, incertitudes ou circonstances inattendues se produisent ou que les suppositions sous-jacentes se révèlent incorrectes, les résultats financiers définitifs du Groupe risquent d'être très différents des résultats projetés, attendus, estimés ou extrapolés. Par conséquent, personne – que ce soit Recticel ou qui que ce soit d'autre – ne peut être tenu pour responsable de l'éventuelle inexactitude de ces prévisions.

Recticel en bref

Recticel est un groupe belge de dimension européenne mais il est également actif dans le reste du monde. Il est présent dans 27 pays avec 130 implantations.

Recticel contribue au confort quotidien. Il fabrique non seulement des rembourrages de sièges mais encore des matelas et des sommiers de grandes marques, des isolants, des habillages intérieurs pour voitures et toutes sortes de d'autres produits destinés à des applications industrielles et domestiques.

Recticel regroupe les marques de literie réputées Beka, Epeda, Lattoflex, Literie Bultex, Schlaraffia, Sembella, Swissflex, Superba et Ubica. La division Isolation fournit des produits d'isolation thermique de première qualité sous les marques connues Eurowall, Powerroof et Powerdeck.

Recticel est animé par une grande volonté de progrès technologique et d'innovation, ce qui lui a permis de percer auprès des constructeurs automobiles les plus prestigieux.

En 2008, Recticel a réalisé un chiffre d'affaires de EUR 1,6 milliard.

Recticel (NYSE Euronext: REC.BE – Reuters: RECTt.BR – Bloomberg: REC.BB) est coté à NYSE Euronext à Bruxelles.

REC
LISTED
NYSE
EURONEXT

Ce communiqué de presse est disponible en français, en néerlandais et en anglais sur le site www.recticel.com.